

Options pour la conception de cartes-cadeaux Desjardins

Vous pouvez personnaliser vos cartes-cadeaux Desjardins de deux façons. Veuillez noter que vous pouvez seulement modifier le devant des cartes, le dos suit un modèle standard.

Suivez les consignes ci-dessous pour assurer la meilleure qualité d'impression :

- Le texte devrait toujours être plus grand que 5 pts, et 7 pts pour du texte blanc.
- Évitez des logos ou du texte avec des lignes fines.
- Évitez le petit texte blanc sur un fond foncé.

❶ Téléversement d'un visuel de carte préconçu

Vous pouvez téléverser votre propre visuel de carte dans la boutique Commandez Vos Cartes (**voir l'étape 1**).

Toute image préconçue doit répondre aux normes de conception suivantes :

- **Format du fichier** : JPG ou PNG
- **Taille du fichier** : L'image de votre carte devrait mesurer 86,5 mm de largeur et 55,0 mm de hauteur (incluant le fond perdu) et avoir une résolution de 360 ppp.
- **Couleurs** : CMYK
- **Orientation** : L'image peut être positionnée à l'horizontale ou à la verticale.
- **Logos et texte** : Tout logo ou texte fourni devrait être créé dans un logiciel de dessin vectoriel. Si votre logo comporte du texte, veuillez nous fournir la police ou convertir le texte en contours.
- **Polices** : Pour chaque police utilisée, assurez-vous de nous fournir des versions d'impression et d'affichage. Les polices devraient être converties en contours.

❷ Montage en ligne d'un visuel de carte

Vous pouvez concevoir le visuel de votre carte directement dans notre boutique en ligne ou personnaliser l'un de nos gabarits.

- **Image ou couleur de fond** : Vous pouvez téléverser votre propre image de fond (**voir l'étape 1**), utiliser l'une de nos images de fond génériques (**voir l'étape 2**) ou choisir une couleur de fond unie (**voir l'étape 3**).
- **Images** : Vous pouvez téléverser une image ou un logo haute-résolution (360 ppp) sur votre carte et la placer n'importe où sur votre visuel (**voir l'étape 4**).
- **Texte** : Vous pouvez ajouter du texte n'importe où sur votre visuel de carte et choisir sa police, sa couleur et sa taille (**voir l'étape 5**).

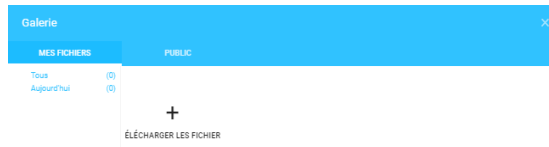
Consignes détaillées dans les pages suivantes.

1. Téléverser votre propre image de fond ou un visuel préconçu

- A. Cliquez sur les trois points à droite de l'onglet **Arrière-plan**. Un menu déroulant apparaîtra.



- B. Cliquez sur l'onglet **IMAGE**. Une galerie de photos apparaîtra dans une fenêtre.



- C. Sous l'onglet **MES FICHIERS**, cliquez sur l'option **TÉLÉCHARGER DES FICHIERS** pour téléverser une image de fond ou un visuel préconçu. Une fenêtre apparaîtra.
- D. Sélectionnez une image à partir de votre ordinateur et cliquez sur **Ouvrir**. Votre image sera ajoutée à la galerie.
- E. Sélectionnez une image, puis cliquez sur **INSÉRER** pour l'utiliser telle quelle ou sur **MODIFIER** pour l'ajuster à l'aide des outils de la fenêtre **Éditeur d'images**.

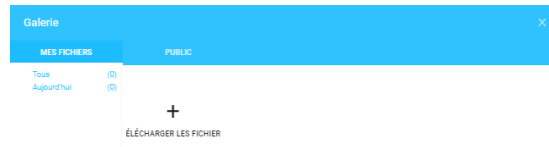


2. Choisir une image de fond à partir de notre galerie

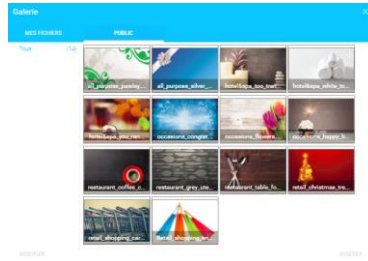
- A. Cliquez sur les trois points à droite de l'onglet **Arrière-plan**. Un menu déroulant apparaîtra.



- B. Cliquez sur l'onglet **IMAGE**. Une galerie de photos apparaîtra.



- C. Cliquez sur l'onglet **PUBLIC** pour voir les images disponibles.

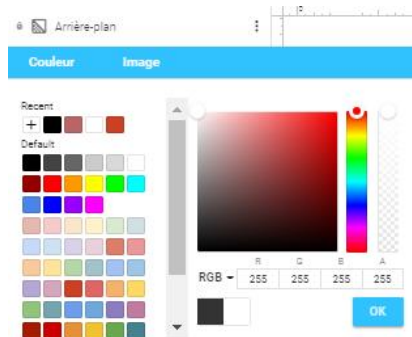


- D. Sélectionnez une image, puis cliquez sur **INSÉRER** pour l'utiliser telle quelle ou sur **MODIFIER** pour l'ajuster à l'aide des outils de la fenêtre **Éditeur d'images**.

SUPPRIMER L'ARRIÈRE-PLAN
 AJUSTER
 ROGNER

3. Choisir une couleur de fond unie

- A. Cliquez sur les trois points à droite de l'onglet **Arrière-plan**. Un menu déroulant apparaîtra.



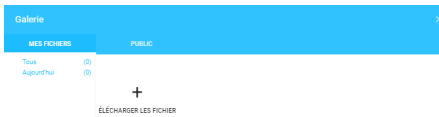
- B. Sous l'onglet **COULEUR**, vous pouvez soit sélectionner une couleur prédéfinie parmi celles de la palette, choisir une couleur sur le cercle chromatique ou saisir un code de couleur RGBA dans l'espace prévu à cet effet.
- C. Cliquez sur **OK** pour confirmer votre sélection. La couleur choisie apparaîtra comme fond sur l'aperçu de votre carte.

4. Ajouter un logo ou une image au visuel de votre carte

- A. Cliquez sur l'icône **IMAGE** dans la barre d'outils au coin supérieur droit. Une galerie de photos apparaîtra.



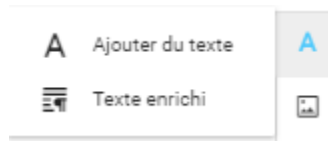
- B. Sélectionnez l'onglet **MES FICHIERS** pour téléverser votre propre image ou l'onglet **PUBLIC** pour utiliser une image générique.



- C. Si vous utilisez votre propre image, une fenêtre de téléversement de fichiers apparaîtra. Sélectionnez une image et cliquez sur **Ouvrir**. L'image sera ajoutée à la galerie.
- D. Choisissez l'image et cliquez sur **INSÉRER** pour l'utiliser telle quelle ou sur **MODIFIER** pour l'ajuster à l'aide des outils de la fenêtre **Éditeur d'images**.
- E. L'image choisie apparaîtra au centre de l'aperçu de votre carte. Vous pouvez la déplacer, changer sa taille, la faire pivoter ou la modifier à l'aide de la barre d'outils qui apparaît au-dessus de l'aperçu lorsque vous cliquez sur l'image.

5. Ajouter le texte au visuel de votre carte

- A. Cliquez sur l'icône **TEXTE** dans la barre d'outils sur le coin supérieur droit de votre écran. Un menu déroulant apparaîtra.

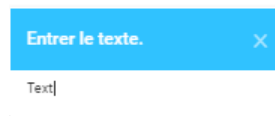


Titre ou sous-titre

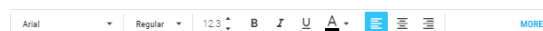
- B. Pour ajouter un titre ou un sous-titre à votre carte, cliquez sur **Ajouter du texte**. Du texte apparaîtra sur l'aperçu de votre carte.



- C. Double-cliquez sur le texte et saisissez votre titre dans le rectangle qui apparaîtra.

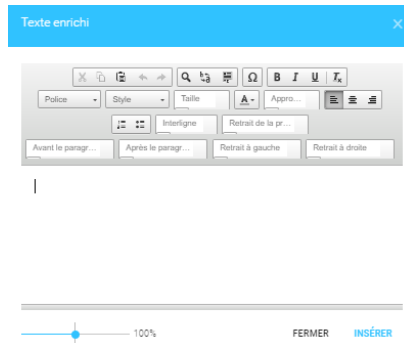


- D. Vous pouvez changer la mise en forme du titre à l'aide de la barre d'outils apparaissant au-dessus de l'aperçu de votre carte ainsi que le déplacer, le faire pivoter ou changer sa taille.



Paragraphe (texte riche)

- E. Pour ajouter un paragraphe de texte, sélectionnez l'option **Texte enrichi**. Une fenêtre apparaîtra.

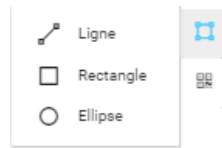


- F. Saisissez votre texte puis modifiez sa mise en forme à l'aide de la barre d'outils dans la fenêtre. Cliquez sur **INSÉRER** pour l'ajouter à votre carte.
- G. Une boîte de texte apparaîtra sur l'aperçu de votre carte. Vous pouvez la déplacer, changer sa taille ou la faire pivoter ou double-cliquer sur la boîte pour modifier le texte à nouveau.

6. Sauvegarder et soumettre votre visuel final

- A. Une fois votre visuel terminé, cliquez sur le bouton « Terminer » (**FINISH DESIGN**) dans le coin inférieur droit de votre écran.
- B. Un aperçu de votre carte sera affiché. Cliquez sur le bouton « Approuver » (**APPROVE**) pour le soumettre ou sur le bouton « Effectuer des changements » (**I WANT TO MAKE SOME CHANGES**) pour revenir en arrière et modifier le visuel de votre carte.

Autres outils



- Cliquez sur l'icône **FORME** pour ajouter un trait, un rectangle ou une ellipse à votre visuel.

Dans la barre d'outils au coin inférieur droit :



- Cliquez sur les icônes des **COINS** carrés pour visualiser votre carte en mode plein écran ou pleine fenêtre.
- Cliquez sur les icônes des **LOUPES** pour agrandir ou rapetisser l'aperçu de votre carte.
- Cliquez sur l'icône de l'**OEIL** pour choisir si vous voulez voir des repères de cadrage, une grille ou des repères de règle.

Dans la barre d'outils au coin supérieur gauche :



- Cliquez sur l'icône de la **PILE** pour cacher la liste de couches qui se trouve à gauche.
- Cliquez sur la flèche de **GAUCHE** pour revenir en arrière ou sur la flèche de **DROITE** pour refaire une action.
- Cliquez sur la flèche **HORAIRE** pour effacer votre travail en permanence et réinitialiser l'aperçu.
- Cliquez sur le « **X** » dans le coin supérieur droit de votre écran afin de fermer la fenêtre de conception de carte tout en sauvegardant vos changements.